

POLÍTICA FISCAL EN (¿PARA?) PUERTO RICO

Presentación al Programa de Planificación Económica y Social de la Junta de Planificación

Ramón J. Cao García, Ph.D.

7 de febrero de 2014

Política Fiscal:

Lo que dicen los textos

- Si Recesión: Aumentar Demanda Agregada
 - ▣ Reducir impuestos
 - ▣ Aumentar gasto público
- Si Inflación: Reducir Demanda Agregada
 - ▣ Aumentar impuestos
 - ▣ Reducir gasto público

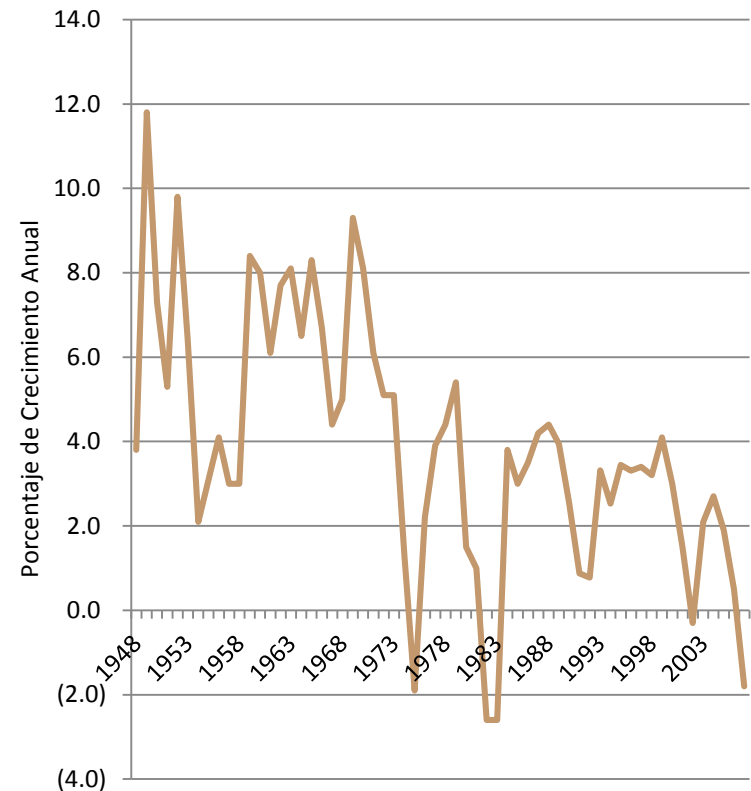
¿Por Qué No Funciona en P.R. la Receta de los Textos?

- La receta es para economías nacionales, Puerto Rico no lo es.
- Puerto Rico es una economía insular/regional
- Economía Regional
 - Economía abierta
 - Especialización en producción
 - Depende de la política fiscal y monetaria de economía nacional
- Economía Insular
 - Economía pequeña y abierta
 - Especialización en producción
 - Cambios estructurales frecuentes y amplios

Etapas en la economía de Puerto Rico en la posguerra

- Etapas en la Economía de PR
 - 1947-1968: Crecimiento sostenido
 - 1968-1985: Ajuste inestable hacia menor crecimiento
 - 1985-2000: Crecimiento lento, pero estable
 - 2000-2005: Fluctuaciones amplias
 - 2006-2014: Contracción

Crecimiento en el Producto Bruto Real



Crecimiento sostenido: 1947-1968

- Puerto Rico aprovechó las condiciones existentes al momento e implementó un proyecto de industrialización por invitación
 - ▣ Mercado común con los Estados Unidos
 - ▣ Bajos costos laborales
 - ▣ Energía barata
 - ▣ Infraestructura adecuada con un gobierno con capacidad y disposición para realizar las inversiones requeridas

Crecimiento sostenido: 1947-1968

- Estrategias desarrollistas:
 - ▣ Industrialización por invitación
 - ▣ Incentivos tributarios + desarrollo infraestructura
 - ▣ Prioridad a educación y salud.
 - ▣ Movilización social (ej. esfuerzo propio y ayuda mutua, Afda)
 - ▣ Gobierno relativamente pequeño operando con superávit.
 - ▣ Sistema de mérito y salarios altos en el empleo gubernamental.

Ajuste inestable: 1968-1985

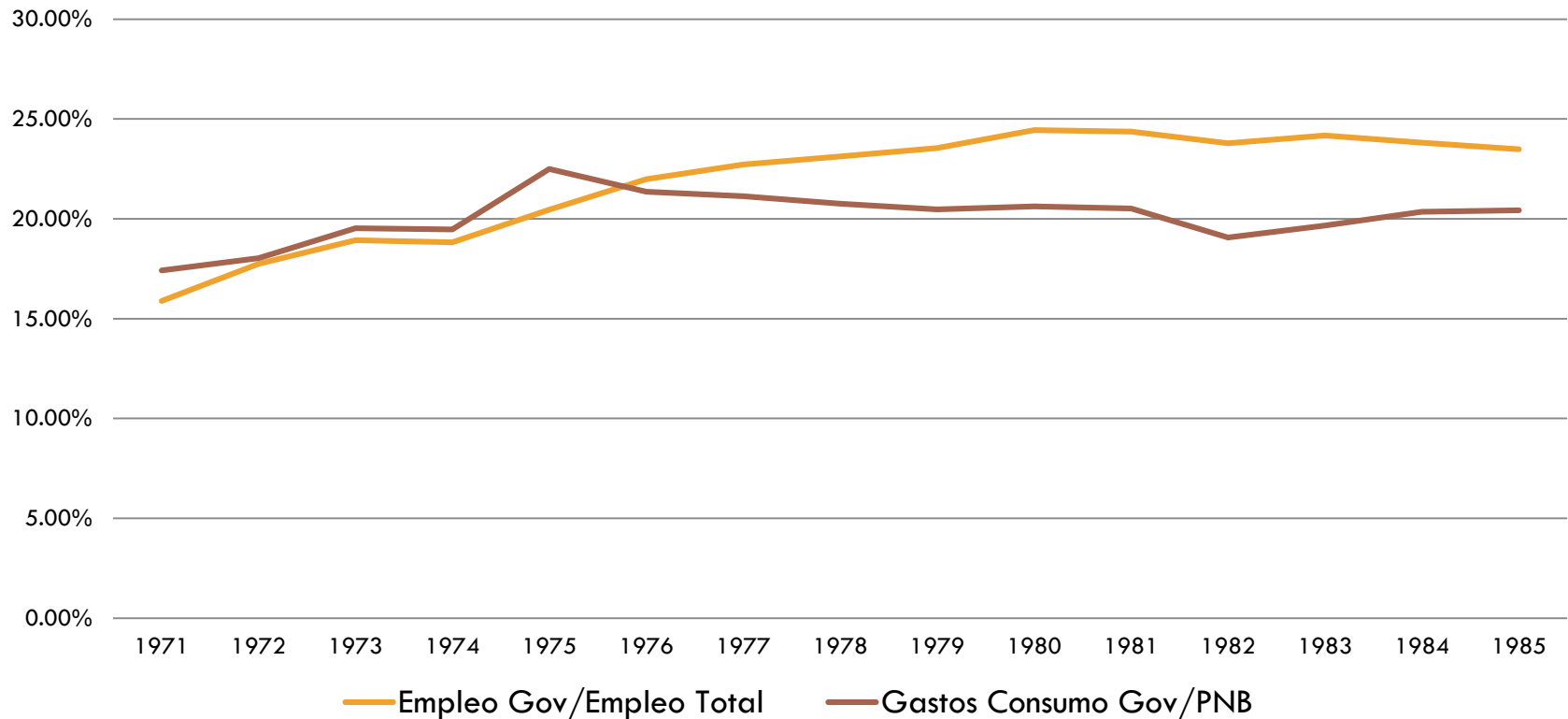
- Aumentos en precio del petróleo
 - ▣ Pérdida de la cuota petrolera
- Eliminación de barreras al comercio exterior en los EE.UU.
- Drástica expansión de los programas de bienestar social con fondos federales.
- Aumento en salarios.
- Inicio de los déficits presupuestarios anuales.

Ajuste inestable: 1968-1985

- Reacciones del Gobierno
 - Ampliar empleo gubernamental
 - Aumento en sus gastos corrientes
 - Ampliación de subsidios y tratos tributarios preferenciales
- Pasando por Alto
 - Erosión en la base tributaria
 - Reducción en la eficiencia del sector público
 - Incentivo a la corrupción gubernamental

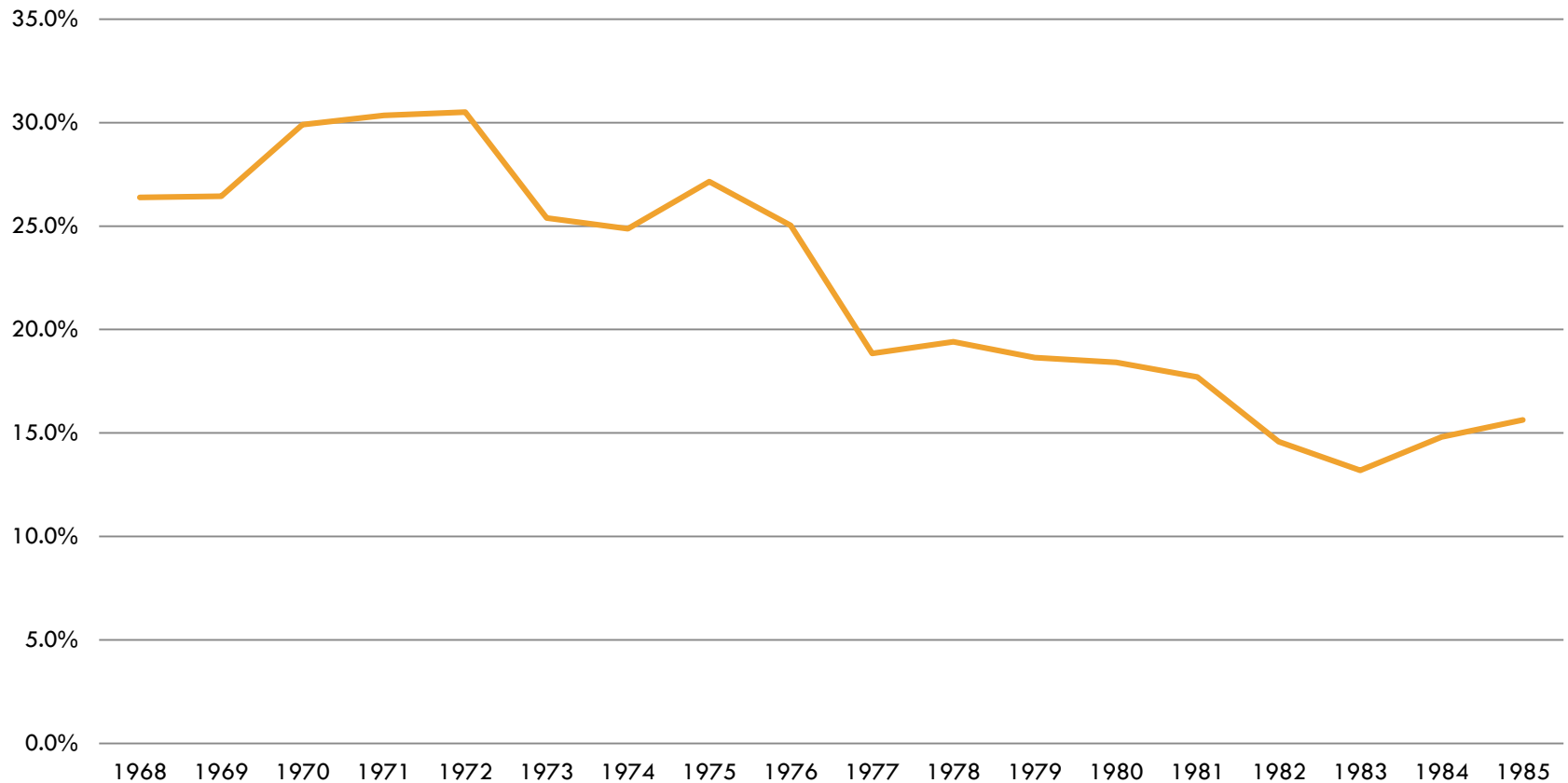
Ajuste inestable: 1968-1985

Empleo Gubernamental como Porcentaje del Empleo Total y Gastos de Consumo del Gobierno como Porcentaje del PNB



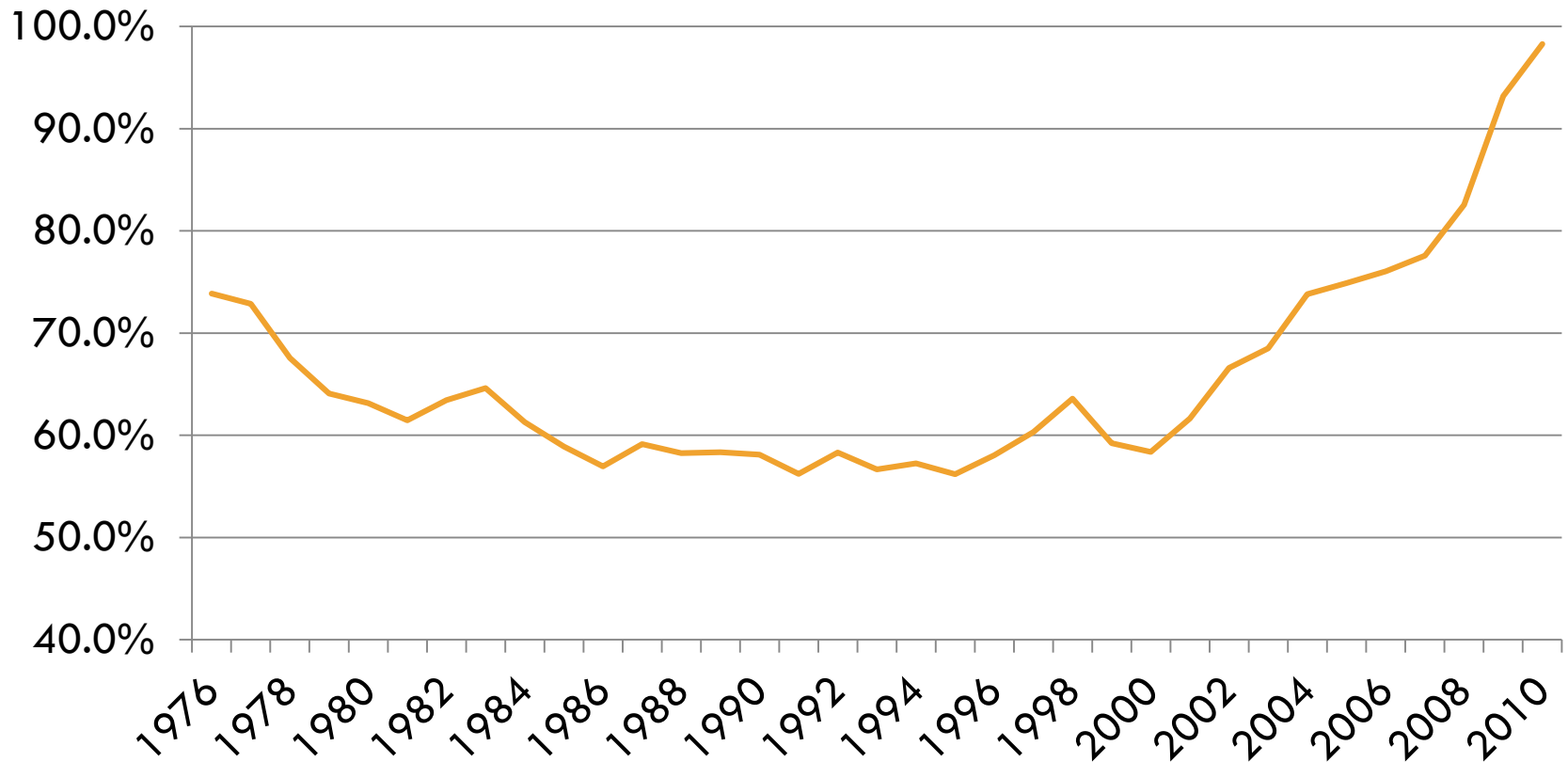
Ajuste inestable: 1968-1985

Inversión Interna Capital Fijo/PNB



Ajuste inestable: 1968-1985

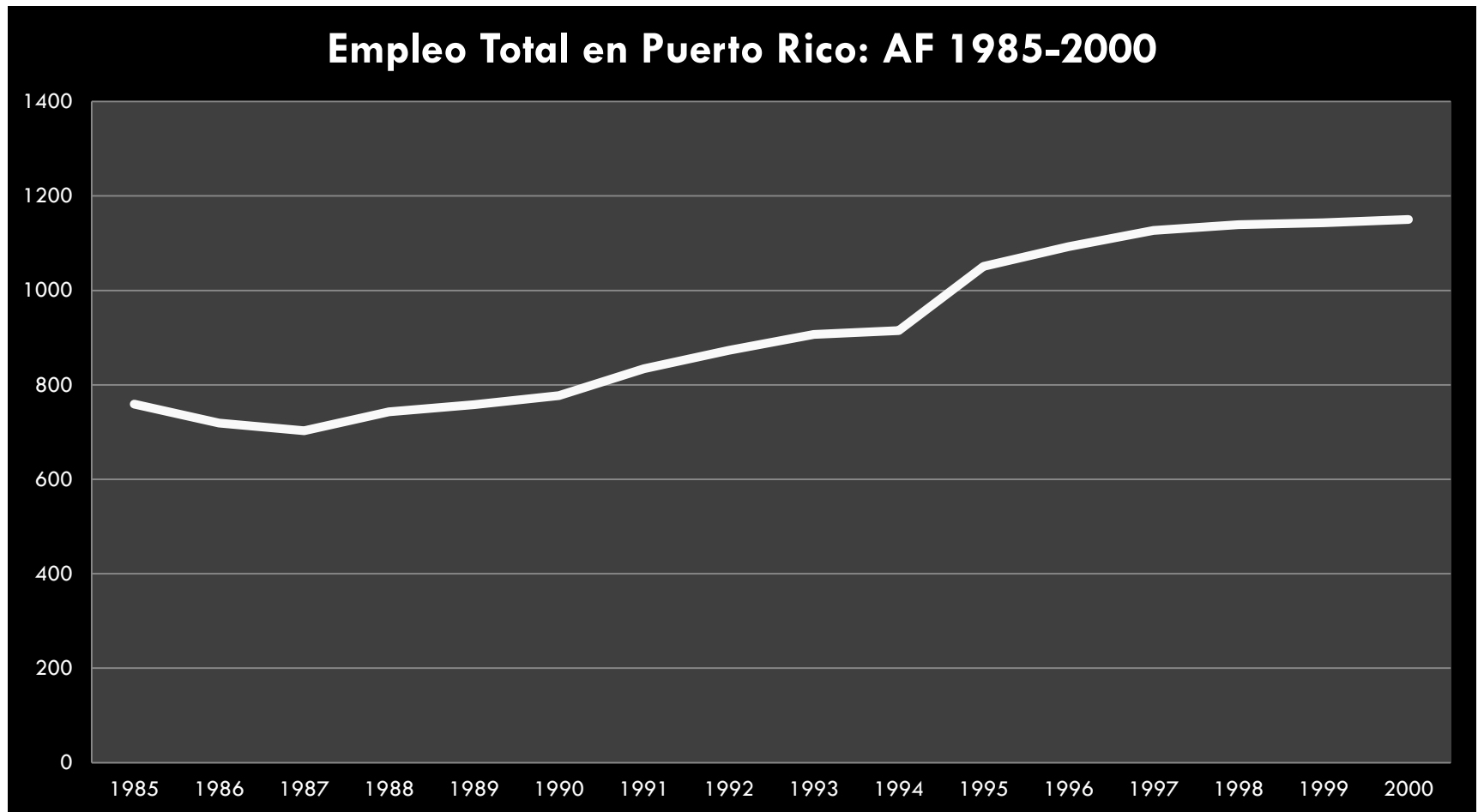
Deuda Pública como Porcentaje del PNB



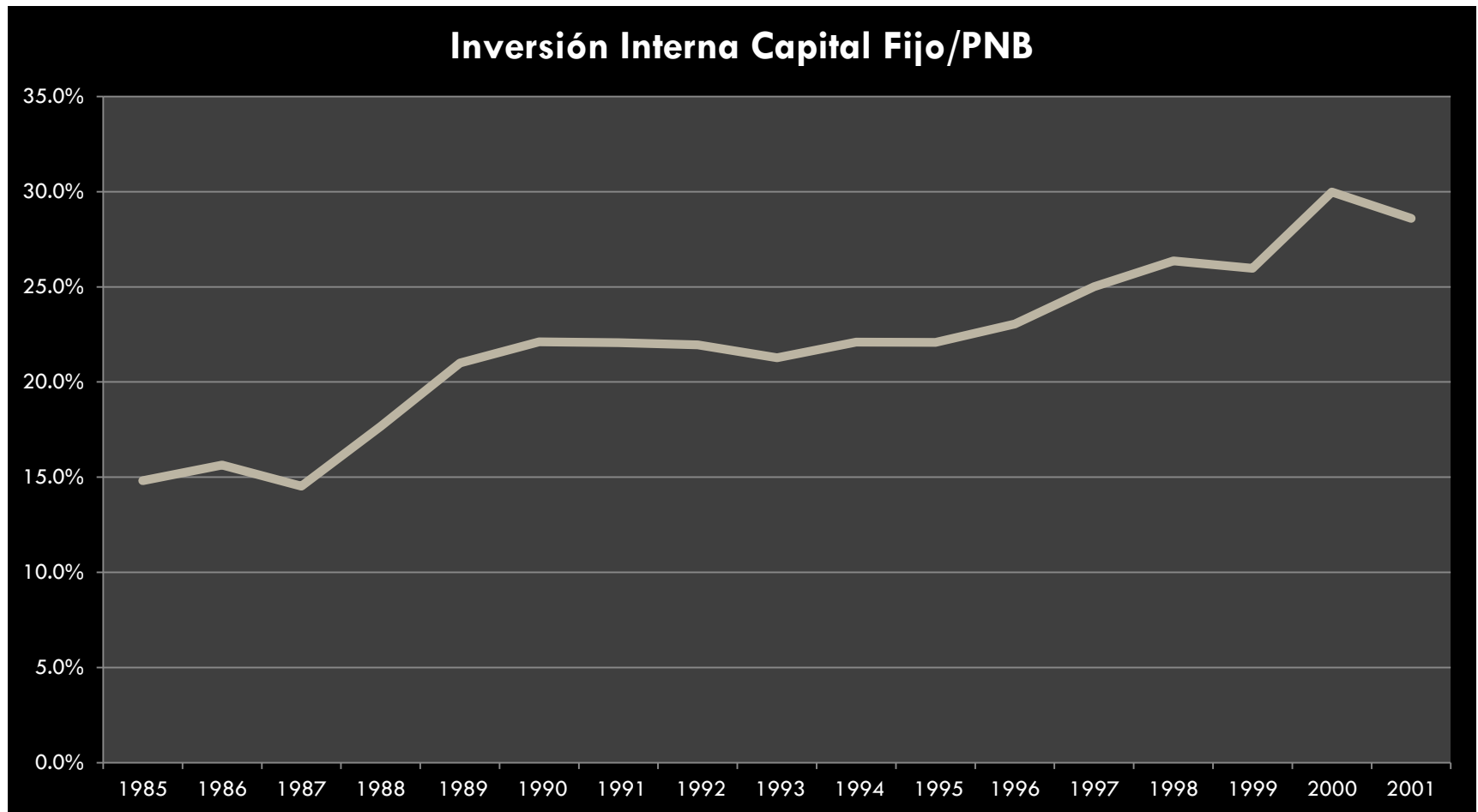
Crecimiento lento, pero estable: 1985-2000

- La recuperación más larga en la historia de la posguerra en los Estados Unidos en los años 90.
- Extensas inversiones gubernamentales (carreteras [Teodoro Moscoso, Baldorioty, etc.] tren urbano, coliseo, superacueducto, etc.)
- Déficit en las corporaciones públicas.
- Eliminación Juntas de Salario Mínimo.
- Comienzan leyes de desorganización de los mercados.
- Política de privatización.
- Trato tributario favorable a ingresos pasivos
 - Inversiones especulativas, en lugar de productivas

Crecimiento lento, pero estable: 1985-2000



Crecimiento lento, pero estable: 1985-2000

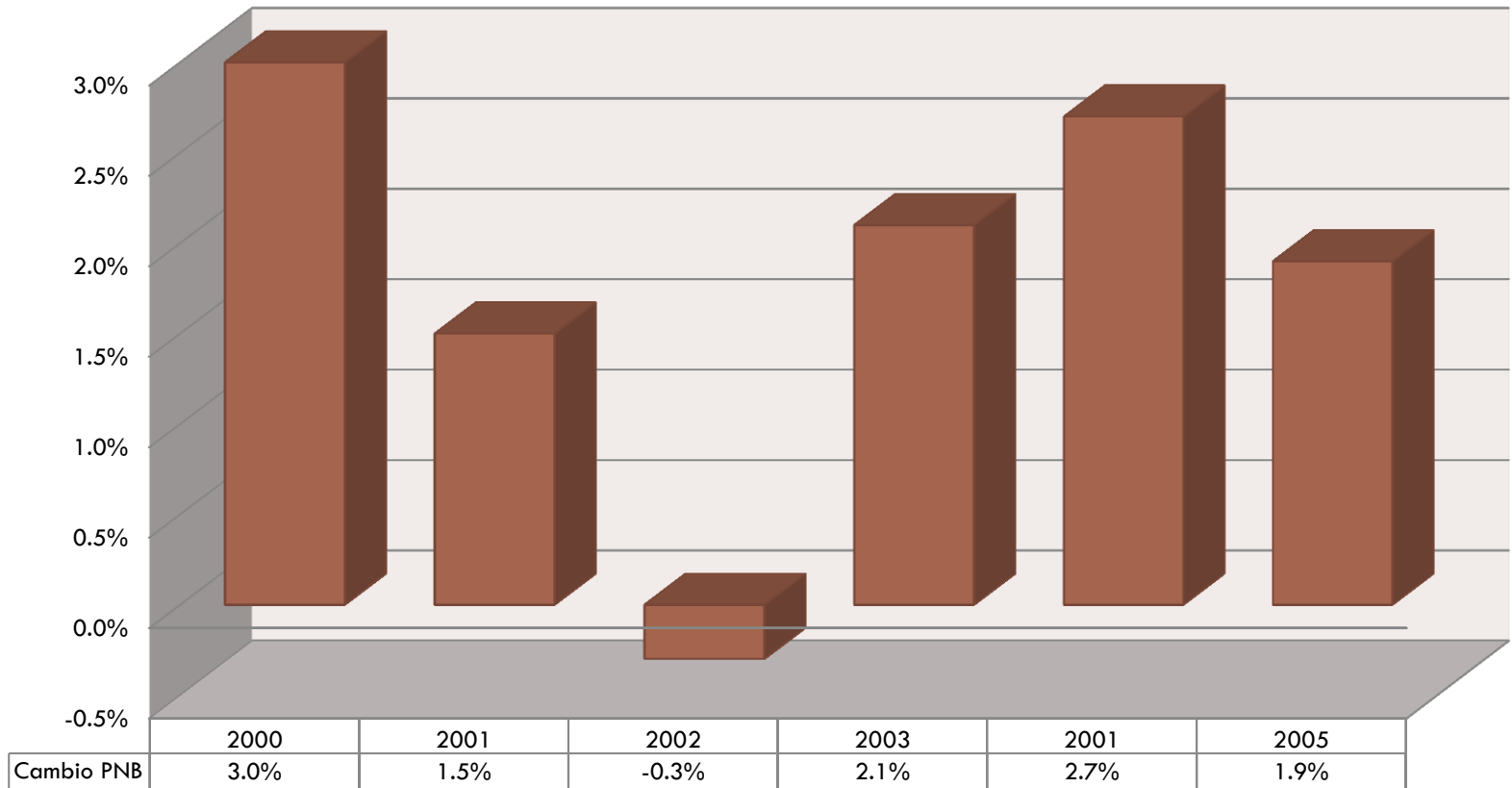


Fluctuaciones amplias: 2000 - 2005

- Aumento en incentivos contributivos.
- Expansión en tratos preferenciales a ingresos pasivos.
- Aumento en deuda pública.
- Programas de inversión pública (comunidades especiales, mobiliario urbano, etc.)
- Incrementos en impuestos indirectos.
- Desorganización de los mercados.

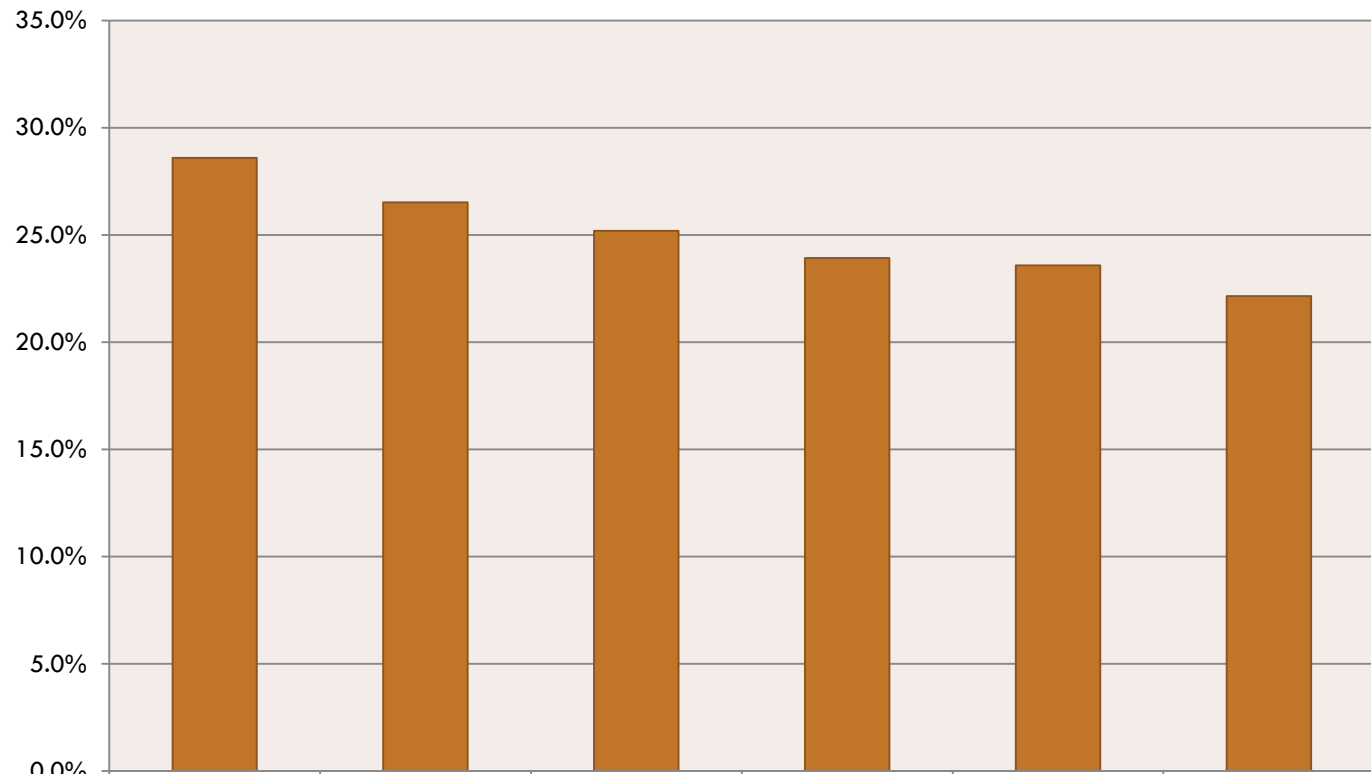
Fluctuaciones amplias: 2000 – 2005

Cambio Anual en PNB real



Fluctuaciones amplias: 2000 – 2005

Inversión Interna Capital Fijo/PNB



Inversión Interna Capital Fijo/PNB

28.6%

26.5%

25.2%

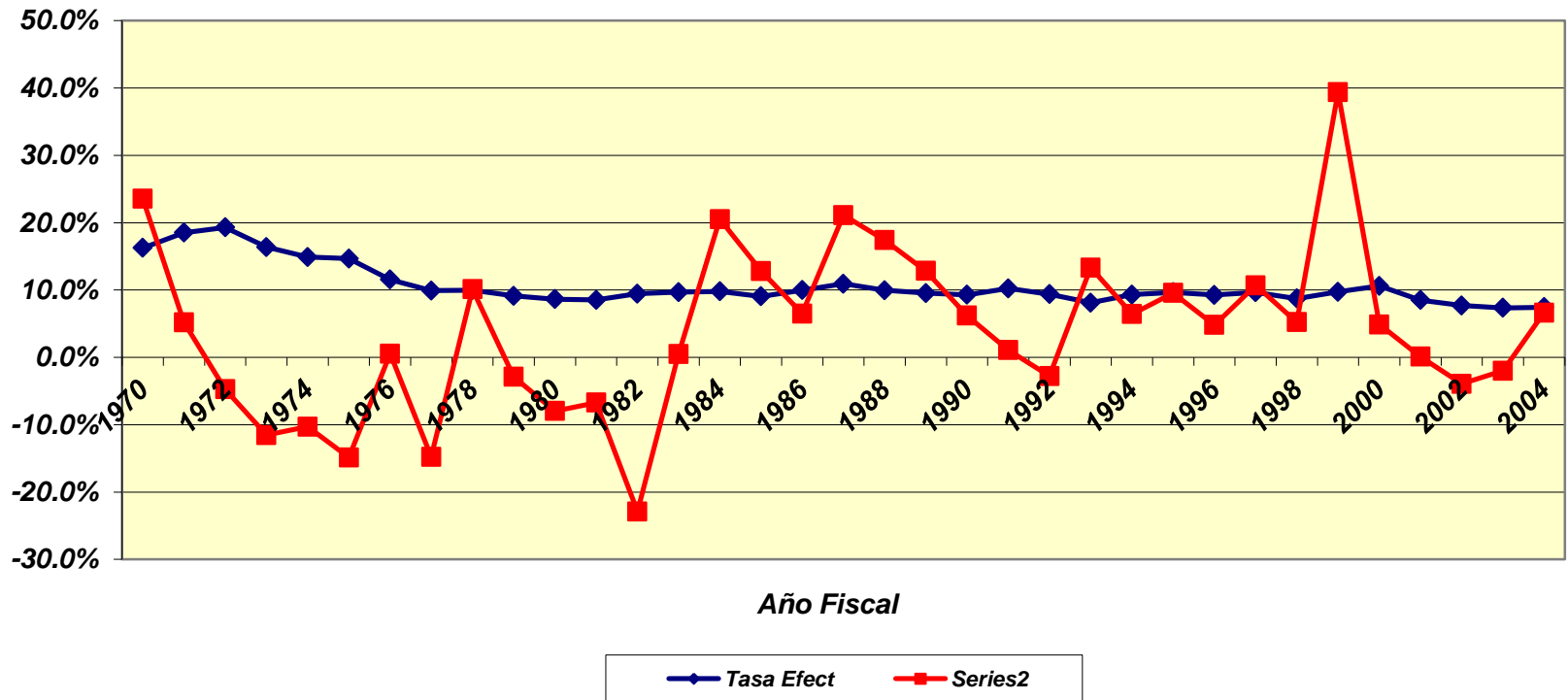
23.9%

23.6%

22.1%

Una nota acerca de incentivos e inversión

**Cambio Porcentual Anual en Inversión Privada y
Tasa Efectiva del Impuesto sobre Ingresos de Corporaciones y Sociedades**



Una nota acerca de incentivos e inversión

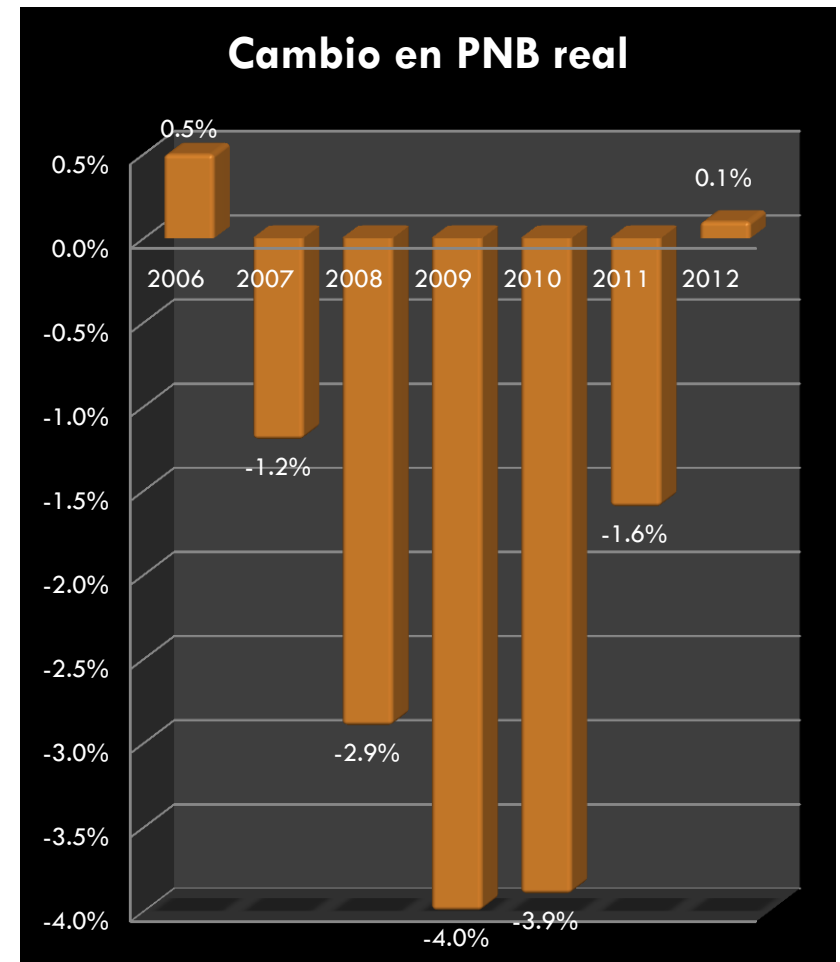
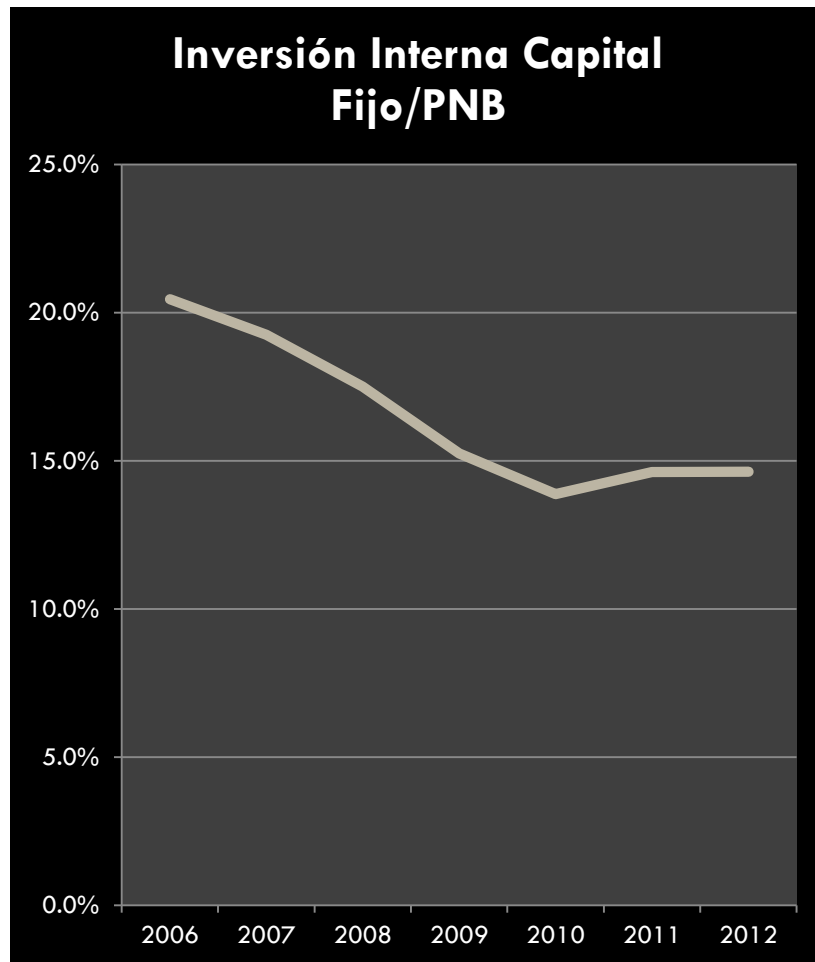
Inversión
Privada e
Incentivos
Tributarios en
Puerto Rico:
1981-2008

Variable	Coefficient	Std. Error	t-Statistic	Prob.
C*	-0.072754	0.028385	-2.56307	0.0202
S936*	0.064758	0.02891	2.239987	0.0387
CGDPUS*	3.321726	0.655866	5.064644	0.0001
CTASAEF	0.05878	0.139024	0.422809	0.6777
INVINFRR*	0.238551	0.080128	2.977126	0.0085
CPKWHRIND	-0.045407	0.129177	-0.351509	0.7295
CINDPINV*	-1.07386	0.49949	-2.149912	0.0462
CPRIMERATE	0.414996	0.726649	0.57111	0.5754

Contracción: 2006-...

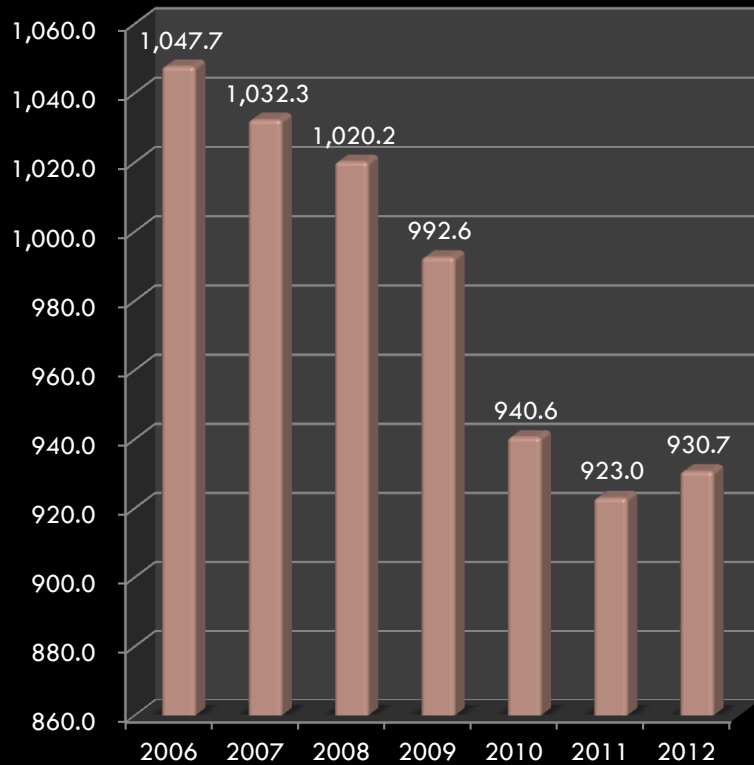
- ¿Cómo llegamos aquí?
 - Incentivos que no incentivan la producción de ingreso y empleo. [Productividad se redujo en 4.2% entre AF2002 y AF2009] Erosión a base tributaria y tasas más altas.
 - Endeudamiento creciente en el sector público. Uso de ingresos no recurrentes para financiar gastos recurrentes.
 - Politiquería – Ej. Acuerdos para concluir cierre gubernamental de mayo de 2006. [Reforma Contributiva del 2006 redujo Ingresos al Fondo General en \$152.3 millones en AF2008 y en \$275.7 millones en AF2009.]
 - Desorganización de los mercados.
 - Ineficiencia en los sectores público y privado.
 - Reforma Contributiva 2011 y Ley #154.
 - Ley #40 de 2013.

Contracción: 2006-...

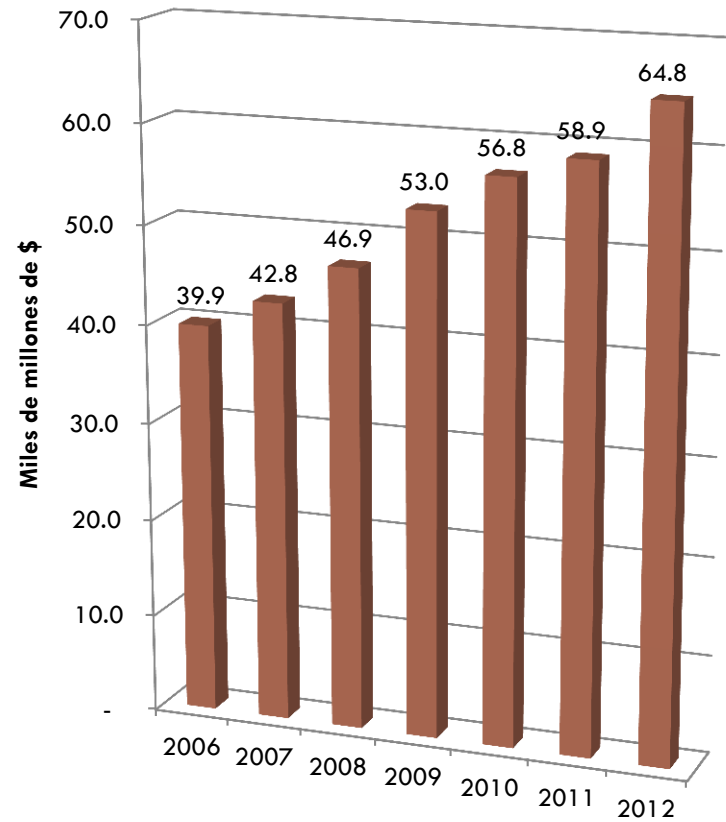


Contracción: 2006-...

Empleo Total en Establecimientos




Deuda Pública de PR



Política Fiscal ¿Qué se puede hacer?

□ Plazo Inmediato

- Eliminar déficit  Aumentar impuestos + Reducir gastos
- Revisar base impositiva

□ Corto Plazo

- Reestructurar el sistema tributario para que promueva el crecimiento económico.
- Infraestructura
- Reorganizar los mercados
- Evaluar el papel de las transferencias federales

Política Fiscal ¿Qué se puede hacer?

- Conclusión, ¿qué se puede hacer?
 - Definir objetivos sociales (Los impuestos y gastos gubernamentales son instrumentos)
 - Diseñar un sistema tributario para lograr esos objetivos.
 - Reestructurar los gastos gubernamentales de acuerdo a los objetivos.
 - Revisitar el asunto de la distribución del ingreso
 - Descartar perspectivas actuales:
 - Defenderse del gobierno
 - “Don’t tax you, don’t tax me, tax that fellow behind the tree.”

Para concluir

- *“Para todo problema complejo siempre existe una solución sencilla, la cual invariablemente está equivocada.”*

Umberto Eco